



Compte rendu de la réunion n°3 des « Apis » du Cercle



Du samedi 22 août 2020 à 14h animée par Axel RENAUD

### *Thème abordé :*

Le varroa

Traitement, comptage sur un rucher

Liens utiles et fiches techniques

### ❖ Visite du rucher de l'une de nos apicultrices



Nous avons pu aborder le thème du varroa sur un rucher composé de 3 jeunes ruches et d'un petit essaim.

Merci beaucoup à Aline pour son accueil.



Notre groupe a effectué un contrôle des ruches pour faire un comptage des varroas présents.





Nous avons également pu observer le travail magnifique des abeilles sur des cadres Dadant à jambage que nous avons découvert (pour certains) lors de notre 1<sup>ère</sup> réunion. Les abeilles forment une grappe afin d'étirer la cire des futures alvéoles et dessiner cette belle forme.



## ❖ Varroa

### Petit rappel :

Le varroa est un petit acarien parasite de l'abeille et provoque la maladie de la varroase ou varroose, qui peut causer la perte de plusieurs colonies d'abeilles.

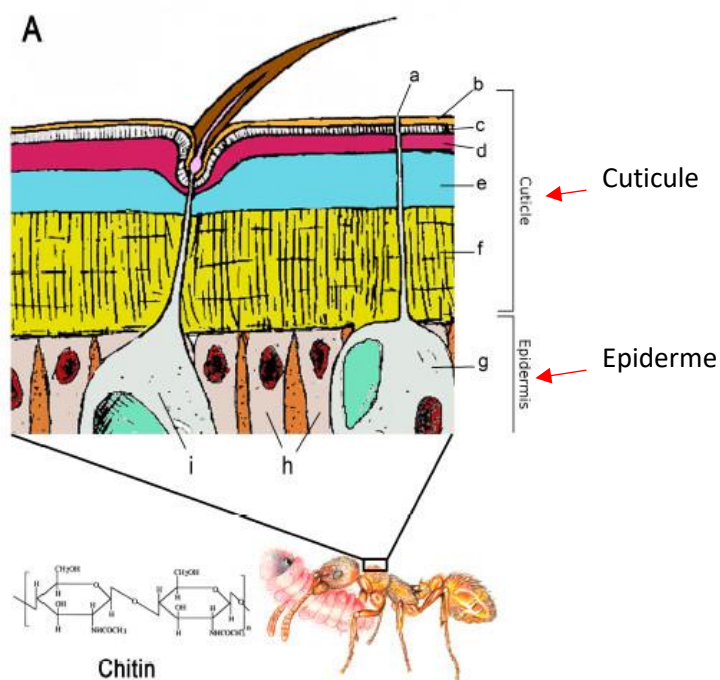
Femelle : plus large plus longue, couleur brun foncé



Mâle : plus rond 😊 et jaunâtre



Le varroa se nourrit sur l'abeille en perçant la cuticule de l'abeille.



Les varroas vont également sur les larves



### Cycle de reproduction de varroa dans le couvain



## ❖ Comptage varroas phorétiques et observation des ruches

A l'aide d'un testeur varroa composé d'une boîte transparente avec couvercle pour comptage, et d'un anesthésiant (cartouche de CO<sub>2</sub>) inoffensif pour nos petites abeilles, nous avons prélevé un échantillon d'abeilles sur chaque ruche (car rucher <10).

(Nota : les cartouches non filetées sont beaucoup moins chères que celles filetées.)



1. Prélever un certain nombre d'abeilles sur un cadre de couvain de préférence, soit en secouant dans un couvercle de ruche puis verser dans récipient, ou alors en prenant le récipient et effectuer un geste de haut en bas pour récolter les abeilles doucement. Il faut remplir d'abeilles la partie entre les 2 lignes rouges.



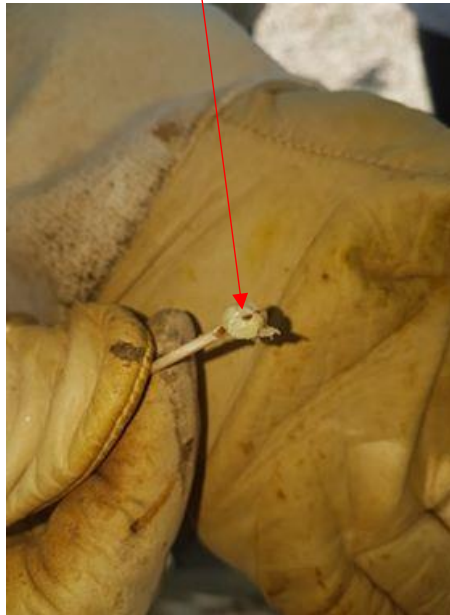
2. Anesthésier les abeilles et le varroa en diffusant du CO<sub>2</sub> pendant 10 secondes.
3. Peser votre boîte remplie d'abeilles (Penser à peser votre pot plastique vide avant afin d'avoir la tare).

### **Comptage varroas :**

Idéalement prendre 300 abeilles soit environ 42 g (236g avec pot en plastique compris)  
Poids d'une abeille : 0.14 g (peut varier de 80 à 140 mg) – tare du pot plastique environ 194.4g

4. Secouer le testeur pendant 10 secondes pour faire tomber les varroas à travers la grille.
5. Compter le nombre de varroas.
6. Remplir la fiche « Comptage varroa » en pièce jointe pour mémoire.
7. Remettre les abeilles dans la ruche, elles se réveilleront petit à petit sans aucune séquelle.
8. Laver le testeur afin de ne garder aucuns varroas.

Présence d'un varroa sur une larve



Il existe d'autres méthodes : avec du sucre glace (ne tue pas les abeilles), des langes graissés, la congélation, ou au détergent etc...

### ❖ Seuils acceptables du résultat du comptage

Visite de printemps : VP (varroas phorétiques) <0.5

Saison apicole : VP <5.0

Avant lavande : VP >3.0 = perte potentielle de 1 à 13 kg de miel

Fin de saison (fin août) : VP >8.0 = il faut traiter au plus vite !

Octobre après traitement d'aout : VP <2.0 sinon 2<sup>ème</sup> traitement d'hiver



## ❖ Traitement

Il est donc impératif d'effectuer **le 1<sup>er</sup> traitement** avec les lanières « APIVAR » (produit avec AMM) juste après la récolte.

Une lanière contient environ 500 mg d' amitraze (principe actif du médicament).

La posologie est de 2 lanières par ruches dans les inter-cadres entourant le couvain.

Il faut les laisser environ 6 semaines dans l'idéal. Il est possible et même conseillé de déplacer vos lanières au bout de 3 semaines au plus près de la grappe si vous avez beaucoup de cadres de couvains. N'hésitez pas à les gratter si elles sont propolysées.

### Mode de fonctionnement du médicament

1 Les abeilles se frottent à la lanière se chargeant de molécules d'amitraz



2 L'amitraz est distribué parmi les abeilles par contact



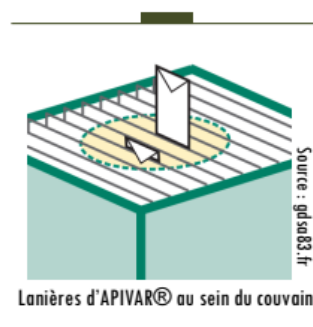
3 Les varroas phorétiques sont ainsi exposés à l'amitraz entraînant à une paralysie puis à une mort par inanition



4 Les acariens tombent au fur et à mesure au fond de la ruche, et cela sur quelques générations



Source : www.veto-pharma.com



**Du fait de son mode de fonctionnement par contact il est impératif de placer les lanières d'APIVAR® au plus près dans le couvain.**

**Important :** il est recommandé de traiter hors période de miellée pour garantir la bonne qualité de votre miel. Et les lanières ne doivent pas rester tout le temps dans la ruche, il faut les enlever avant la mise en place des hausses au printemps.



**Info utile :** vous pourrez bénéficier du tarif préférentiel pour ces lanières si vous faites la déclaration auprès du GDSA. 🤔 (Vous pouvez également vous les procurer en pharmacie).

Il est prévu 2 lanières par ruches, donc il vaut mieux déclarer 1 ou 2 ruches de plus au cas où vous auriez 1 ou 2 essaims à récolter ou à acheter.

### **Important !**

Le nombre de traitements Varroas achetés au GDSA avec subvention ne pourra pas être supérieur au nombre de ruches déclarées.

# Déclarez vos ruches

entre le 1<sup>er</sup> septembre  
et le 31 décembre



→ Une obligation annuelle pour tout apiculteur, dès la première colonie d'abeilles détenue.  
→ Toutes les colonies d'abeilles sont à déclarer, qu'elles soient en ruches, ruchettes ou ruchettes de fécondation.

**Une procédure simplifiée de déclaration en ligne**  
[mesdemarches.agriculture.gouv.fr](http://mesdemarches.agriculture.gouv.fr)

**QUELS AVANTAGES POUR LES APICULTEURS ?**

- Connaître l'évolution du cheptel apicole
- Améliorer la santé des abeilles
- Mobiliser des aides européennes

## Attention : Ce qu'il ne faut pas faire

Traiter avec des hausses pleines sur la ruche.

Réutiliser de vieilles lanières

Laisser les lanières tout l'hiver (risque de résistance) car le varroa est intelligent, il enregistre dans ses gènes les différents traitements afin d'y être plus résistants.

Manipuler les lanières sans gants étanches.

**JETER LES LANIERES DANS LA NATURE**, car l'amitraze est toxique pour l'environnement.



**Bon à savoir :** Les pharmacies et le GDSA peuvent récupérer les lanières (sans clou ni fil de fer) afin de les éliminer correctement. Vous pouvez donc nous les amener et nous ferons l'intermédiaire avec le GDSA !

**Le 2<sup>nd</sup> traitement** doit se faire à l'entrée de l'hiver en période sans couvain, en fonction de la météo de décembre à février, avec un produit type Oxybee avec AMM (autorisation de mise sur le marché) à base d'acide oxalique par dégouttement ou par sublimation.





**Attention** ! Comme toutes les préparations à base d'acide, il est fortement conseillé de vous équiper d'un masque, de gants, lunette de protection et de seringue. C'est une substance très toxique pour l'homme à forte dose, évitez tout contact pendant la préparation et pendant l'application. Rincez tous les ustensiles après usage.

Le volume sera à adapter en fonction de vos besoins et à respecter en dosage !

### **Conservation :**

Le surplus de la préparation est à mettre hors de la portée des enfants, des animaux et des aliments. Étiquetez la bouteille pour éviter les erreurs. Ne verser pas le mélange dans l'évier, les égouts ou la nature. Déposez votre mélange en déchetterie avec étiquette.

### ❖ **« Extraordinaire » : Quelques chiffres en langage d'abeilles.**



- **20 000 à 90 000** abeilles / ruche
- La reine peut pondre jusqu'à **2 000** œufs/jour
- **200** battements d'ailes / seconde
- Vitesse de pointe **50** km/h
- Pour ramener 1 l de nectar, l'abeille peut faire **20 000 à 100 000** voyages
- Une abeille butine **700** fleurs / heure
- Elle butine dans un rayon de **3** km !!!
- Une abeille a 5 yeux dont 3 yeux simples et 2 yeux composés et des milliers de petits « yeux élémentaires » ...**6 900** !! Wouah !
- Une abeille vit entre **25 et 30** jours.
- Une abeille pèse entre **80 et 140** mg (environ 5 grains de riz). Elle peut porter 70 mg au maximum.
- **1** kg de miel a la même valeur énergétique de **5.5** l de lait ou **3** kg de viande ou **25** bananes ou **40** oranges ou **50** œufs.



### ❖ **Liens utiles et fiches techniques**

Voici un lien utile à consulter et des fiches techniques sous format PDF.

Le varroa du GDSA84 : <http://vaucluse.apiculture.gdsa84.fr/sanitaire/varroa>



**Fiches : 3 gestes simples**

[Comptage varroa](#)

[Lutte contre le Varroa](#)

Bonne lecture à tous